

BRAUN

Silk·épil® 9



90349243/V-22



Type 5378

www.braun.com

SES 9



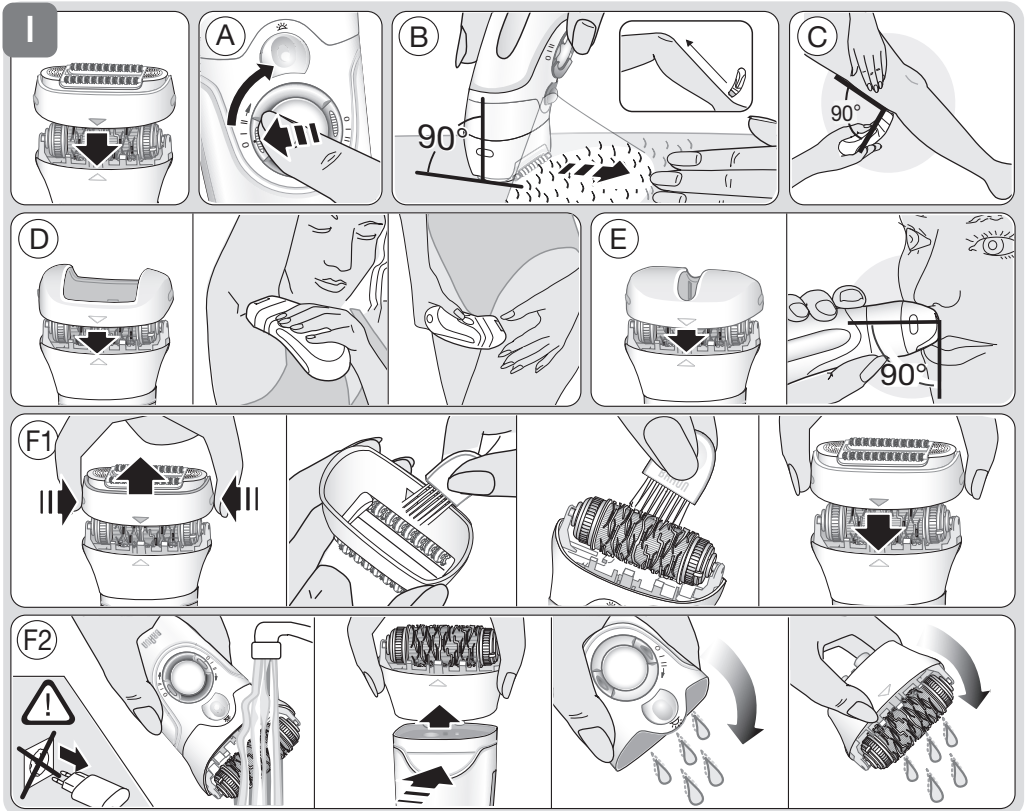
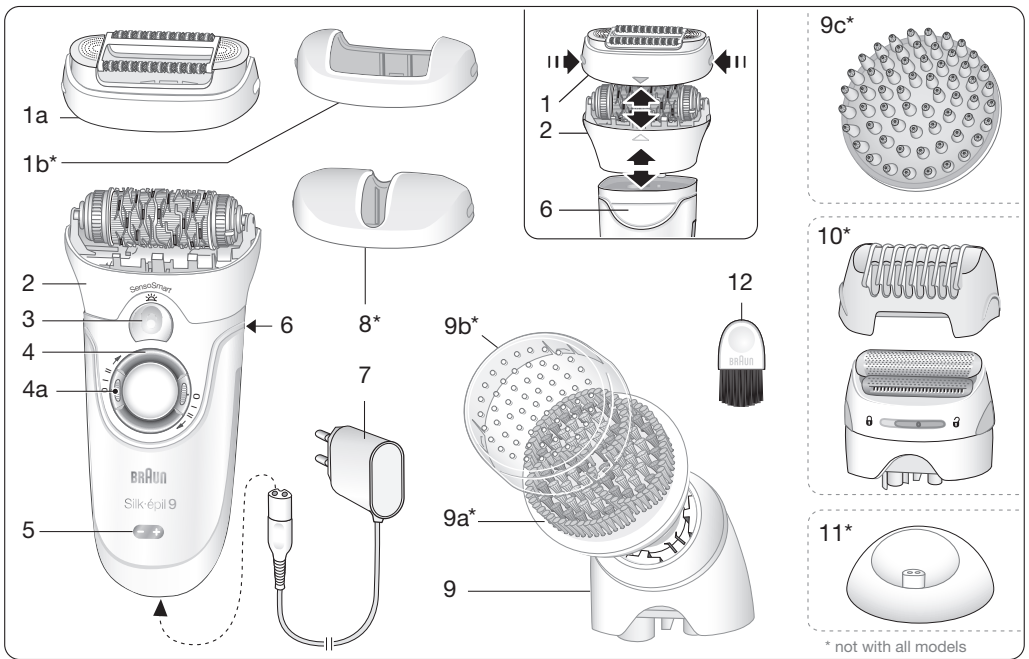
Braun Infolines

Deutsch	6
English	10
Français	14
Español	18
Português	22
Italiano	26
Nederlands	30
Dansk	33
Norsk	36
Svenska	39
Suomi	42
Polski	45
Český	49
Slovenský	52
Magyar	55
Hrvatski	59
Slovenščina	63
Türkçe	66
Română	70
Ελληνικά	74
Български	78
Русский	82
Українська	86
عربي	94

DE/AT	00 800 27 28 64 63 00 800 BRAUNINFOLINE
CH	08 44 - 88 40 10
UK	0800 783 7010
IE	1 800 509 448
FR	0 800 944 802 (service & appel gratuits)
BE	0 800 14 592
ES	900 814 208
PT	808 20 00 33
IT	800 440 017
NL	0 800-445 53 88
DK	70 15 00 13
NO	22 63 00 93
SE	020 - 21 33 21
FI	020 377 877
PL	801 127 286 801 1 BRAUN
CZ	221 804 335
SK	02/5710 1135
HU	(06-1) 451-1256
HR	091 66 01 777
SI	080 2822
TR	0850 220 0911
RO	021.224.30.35
GR	800 801 3458
BG	0800 11 003
RU	8 800 200 20 20
UA	0 800 505 000
HK	(852)2986 9886 (Customer Service Center)

Braun GmbH
Frankfurter Straße 145
61476 Kronberg/Germany
www.braun.com
www.service.braun.com





Pri prvi epilaciji svetujemo, da jo opravite zvečer, da lahko morebitna rdečica čez noč zbledi. Za sprostitev kože po epilaciji priporočamo uporabo vlažilne kreme.

Epilacija je lažja in udobnejša, če so dlavičke dolge med 0,5 in 5 mm. Če so dlavičke daljše, vam priporočamo, da jih najprej pobrijete in počakate, da zrastejo do dolžine vsaj 0,5 mm.

Suha uporaba: Koža mora biti suha, brez maščobe ali kreme.

Mokra uporaba: Koža mora biti zelo mokra, saj boste le tako dosegli najboljše pogoje za drsenje aparata po njej.

Kako epilirati

Glava za epilacijo mora biti popolnoma čista in skupaj z nastavkom (1a ali 1b).

A Za nežno epilacijo izberite hitrost «I», za bolj učinkovito epilacijo pa hitrost «II».

B Pri epiliranju kožo vedno raztegnite. Območje epiliranja mora biti v tesnem stiku z vašo kožo.

Aparat premikajte s počasnimi in neprekinjenimi gibi in brez pritiskanja v nasprotni smeri rasti dlak in v smeri stikala. Ker lahko dlavičke rastejo v različne smeri, boste najboljše rezultate dosegli z vodenjem aparata v različne smeri, glede na rast dlavičic. Nastavek za masažo (1a) zagotavlja kar največje udobje za vašo kožo med epiliranjem. Če ste na občutek epiliranja že navajeni, lahko nastavek za masažo zamenjate z nastavkom za stik s kožo (1b), ki omogoča boljši stik s kožo in boljše prilagajanje vsem delom telesa. Kadar lučka SensoSmart™ zasveti rdeče, je to opozorilo, da zmanjšajte pritisek.

C Epilacija nog

Epilacijo nog začnite na spodnjem delu noge in epilirajte navzgor. Pri epilaciji za kolenom naj bo vaša noga povsem iztegnjena,

D Epilacija pazduh in bikini črte

Priporočamo, da na občutljivih delih telesa uporabljate nastavek za stik s kožo (1b). Še zlasti pri prvi uporabi so ti deli posebej občutljivi za bolečino. Zato priporočamo, da pri prvih nekaj uporabah izberete hitrost «I». Pri redni uporabi bo občutek bolečine izginil. Pred epiliranjem temeljito očistite želeno območje in odstranite morebitne ostanke snovi (npr. dezodoranta). Nato nežno osušite z brisačo. Pri epiliranju pazduhe imejte roko dvignjeno, tako da je koža raztegnjena in aparat vodite v različne smeri. Ker je koža po epiliranju lahko bolj občutljiva, ne uporabljajte snovi, ki bi jo lahko dražile, kot so na primer dezodoranti z alkoholom.

E Epilacija obraza

Za odstranjevanje neželenih dlavičic z obraza ali drugih občutljivih delov, uporabite nastavek za

obraz (8). To je dodatni nastavek, ki se po želji namesti na glavo za epilacijo (2). Priporočamo, da pri prvih nekaj epilacijah izberete hitrost «I», tako da se občutljiva območja navadijo na epiliranje. Pred epiliranjem območje razkužite, tako da ga temeljito očistite z razkužilnim tonikom, ki vsebuje alkohol. Pri epiliranju obraza kožo z eno roko raztegnite in z drugo roko počasi vodite epilator v smeri stikala.

F Čiščenje glave za epilacijo

1 Čiščenje s čistilno ščetko (11):

Odstranite nastavek in ga skrajšajte. Temeljito očistite pincete na zadnji strani glave epilatorja s ščetko, namočeno v alkoholu. Med čiščenjem ročno zavrtite del s pincetami. Ta način čiščenja zagotavlja najboljše higienske pogoje za glavo za epilacijo.

2 Čiščenje pod tekočo vodo:

Po vsaki mokri uporabi aparat očistite pod tekočo vodo. Odstranite nastavek in aparat z glavo za epilacijo držite pod vročo tekočo vodo. Nato pritisnite gumb za sprostitev (6) in odstranite glavo za epilacijo. Aparat in glavo za epilacijo stresite in odstranite odvečno vodo. Pred ponovnim sestavljanjem se morata oba dela temeljito osušiti.

Splošne informacije o epilaciji

Vsi načini odstranjevanja dlavičic s koreninami lahko povzročijo draženje (npr. srbenje, neugodje ali pordečitev kože), odvisno od stanja kože in dlavičic. To je običajna reakcija in običajno hitro izgine, vendar je lahko močnejša, če dlavičice s korenino odstranjujete šele prvih nekajkrat ali če imate občutljivo kožo. Če je po 36-ih urah koža še vedno razdražena, priporočamo obisk zdravnika. Na splošno se kožne reakcije in občutek bolečine z redno uporabo aparata Silk-épil občutno zmanjša.

V nekaterih primerih lahko pride do vnetja kože, ko bakterije prodrejo v kožo (npr. ko z aparatom povlečete čez kožo). Temeljito čiščenje glave za epilacijo in kože pred vsako uporabo bo zmanjšalo tveganje okužbe.

Če imate kakršne koli dvome glede uporabe aparata, se posvetujte z zdravnikom. V naslednjih primerih lahko aparat uporabljate samo po predhodnem posvetovanju z zdravnikom: ekcem, rane, vnetja kože kot pri folikulitisu (gnojni folikli dlavičic) in varikoznih venah okrog maternih znamenj, zmanjšana imunska odpornost kože, npr. sladkorna bolezen, med nosečnostjo, Raynaudova bolezen, hemofilija ali imunska pomanjkljivost.

II Nega telesa

Ščetka za piling (9a) pomaga preprečiti vraščanje dlak, saj odstrani odmrle kožne celice. Blazinica za globoko masažo (9c) zagotavlja zaznavne vibracije in pomaga izboljšati videz kože.

Ščetko/blazinico lahko izmenoma uporabljate enkrat tedensko na mokri koži med tuširanjem z vašim najljubšim pilingom ali gelom za tuširanje. Blazinico za globoko masažo lahko uporabljate tudi pogosteje skupaj z losjonom za telo ali masažnim oljem. Če napravo uporabljate v kadi, je ne smete v celoti potopiti v vodo, saj rezultati tako ne bodo dobri.

Uporaba naprave

A Priklopite adapter (9) skupaj s ščetko ali blazinico (9a/9c) na napravo.

B Počasi s krožnimi gibi vodite napravo po koži, da jo izboljšate. Izognite se predolgi uporabi na enem predelu kože. Ne uporabljajte na obrazu. Za najboljši rezultat uporabite ščetko za piling 1–2 dni pred odstranjevanjem dlak.

C Čiščenje

Po uporabi splaknite ščetko/blazinico (9a/9c) pod tekočo vodo. Po potrebi ju lahko dobro očistite tudi s tekočim milom.

Iz blazinice za globoko masažo (9c) lahko odstranite silikonski vložek, da se prepričate, da ni v blazinici ujeta voda.

Preden shranite ščetko za piling, namestite zaščitni pokrovček (9b).


D Zamenjava

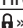
Ob tedenski uporabi priporočamo, da ščetko/blazinico zamenjate po 12 mesecih. Nadomestne (ref. št. 79) so na voljo pri vašem trgovcu, v Braunovem servisnem centru ali na www.service.braun.com.

III Kako uporabljati brivnik

Glava brivnika (10) je oblikovana za hitro in natančno britje nog, pazduh in bikini črte, za krajšanje obrobnih in prirezovanje dlačic na dolžino 5 mm. S pritrjenim brivnikom lahko aparat uporabljate samo na suhi koži in nastavitvijo hitrosti na «I».

A Britje: izberite «».

B Krajšanje obrobnih dlačic: izberite «».

C Prirezovanje dlačic na dolžino 5 mm: izberite «» in namestite nastavek za prirezovanje (a).

D Čiščenje: Mrežice brivnika (b) ne čistite s ščetko, saj lahko tako mrežico poškodujete.

E Dele brivnika morate redno, vsake tri mesece, namazati.

F Zunanji okvir mrežice (b) in blok rezil (c) morate zamenjati, ko opazite slabšo učinkovitost britja. Rezervni deli so na voljo pri vašem prodajalcu, servisnih centrih Braun ali na spletnem mestu www.service.braun.com. Ne brijte se, če je mrežica poškodovana.

Odstranjevanje

Izdelek vsebuje baterije in reciklirne električne odpadke. Za zaščito okolja izdelka ne odlagajte med gospodinske odpadke, ampak ga odnesite na ustrezna lokalna zbirna mesta.



Podatki se lahko spremenijo brez vnaprejšnjega opozorila.

Garancijski list

Za izdelek velja dveletna garancija, ki začne veljati z datumom izročitve blaga. Proizvajalec jamči, da bo izdelek deloval v garancijskem roku ob pravilni uporabi v skladu z njegovim namenom in priloženimi navodili. V garancijski dobi bomo brezplačno odpravili vse okvare izdelka, ki so posledica napak v materialu ali izdelavi, tako da vam bomo izdelek po naši presoji popravili ali v celoti zamenjali.

Če pooblaščen servis vašega izdelka ne popravi v 45 dneh, imate pravico zahtevati nov izdelek. Za sprejem v reklamacijo se šteje dan, ko je izdelek sprejet v pooblaščen servis, pri prodajalcu (distributerju) ali v trgovino, kjer ste izdelek kupili.

Čas zagotavljanja servisa, vzdrževanja, nadomestnih delov in priklopnih aparatov je 3 leta po preteku garancijskega roka.

Popravila na domu zaradi zahtevnosti in neprenosljivosti sodobne servisne opreme in razpoložljivosti rezervnih delov niso mogoča.

Garancija velja na območju Republike Slovenije, pa tudi v vseh državah, kjer izdelek dobavlja podjetje Braun ali njegov pooblaščen distributer.

Garancija ne izključuje pravic potrošnika, ki izhajajo iz odgovornosti prodajalca za napake na blagu.

Garancija ne velja:

- Za okvare, ki so posledica nepravilne uporabe, normalne obrabe ali rabe oziroma napake, ki imajo zanemarljiv učinek na vrednost in delovanje izdelka.
- Ob vsakem posegu nepooblaščenih oseb ali kakršnekoli druge predelave izdelka in če pri popravilu niso uporabljeni originalni Braunovi rezervni deli.

Za popravilo v garancijski dobi celotno napravo skupaj z računom in/ali izpolnjenim garancijskim listom odnesite ali pošljite na pooblaščen servisni center Braun:

JEŽEK SERVIS D.O.O. , Cesta 24. Junija 2,
1231 Ljubljana
Tel. št.: +386 1 561 66 30
E-mail: jezektrg.servis@siol.net

Potrošnik lahko zahteva za popravilo v garancijski dobi za celotno napravo, skupaj z računom in/ali izpolnjenim garancijskim listom, prav tako uveljavlja tudi pri prodajalcu ali pri proizvajalcu (distributerju).

Za dodatne informacije smo vam na voljo na brezplačni telefonski številki 080 2822.

Distributer: Orbico, d. o. o., Verovškova ul. 72, 1000 Ljubljana

Proizvajalec: Braun GmbH, Frankfurter Str. 145, 61476 Kronberg, Nemčija